

Образец 1

ТЕХНИЧЕСКО ПРЕДЛОЖЕНИЕ

ДО  
„СТОЛИЧЕН АВТОТРАНСПОРТ“ ЕАД  
РАЙОН КРАСНО СЕЛО  
УЛ. „ЖИТНИЦА“ № 21  
ГР. СОФИЯ

От Валентина Стефкова Венева

*(собствено, бащино и фамилно име)*

в качеството си на управител *(длъжност)* на «СИВЕН БЪЛГАРИЯ»ООД  
*(наименование на участника)* със седалище и адрес на управление гр. София,  
бул.»Черни връх»№ 47, вписано в Търговския регистър с ЕИК 121420987,

**УВАЖАЕМИ ГОСПОДА,**

С настоящето Ви представяме нашето техническо предложение за изпълнение на поръчката в съответствие с техническата спецификация и изискванията на възложителя в обявеното от Вас, публично състезание за възлагане на обществена поръчка с предмет: **„Изработка и доставка на униформено облекло и шуби за водачи на автобуси“.**

Предлагаме да осъществим доставката съгласно нашето предложение за изпълнение на поръчката в съответствие с техническата спецификация и изискванията на възложителя.

Декларираме, че приемаме за начална дата за изпълнение на поръчката да бъде датата на възлагане – датата, на която Изпълнителят е получил писмената заявка на Възложителя за стоките, определени в поръчка и срокът на изпълнение на договора да бъде до датата на изтичане срока на договора.

Сроковете за доставките започват да текат от датата на писмената заявка, отправена от Възложителя до Изпълнителя и са както следва:

За заявка до 1400 броя – извършва се в рамките на 20 (двадесет) дни;

За заявка над 1400 броя – извършва се в рамките на 40 (четиридесет) дни.

Определените по-горе срокове за извършване на доставките, започват да текат от деня, следващ деня, в който Изпълнителят е взел съответните размери. Ако Възложителят със заявката е представил размери и бройки от всеки размер, срокът тече от получаване на заявката.

Като неразделна част от Техническото предложение, прилагаме:

1. Документ за упълномощаване, в оригинал или нотариално заверено копие, когато е приложимо;
2. Предложение за изпълнение на поръчката - **Образец 2;**
3. Декларация за съгласие с клаузите на приложения проект на договор - **Образец 3;**
4. Декларация за срока на валидност на офертата - **Образец 4;**
5. Декларация по чл.102, ал.1 и 2 от ЗОП, ако е приложимо - **Образец 5.**
6. Мостри.

Дата: 08/8/2016г

С уважение,

  
.....  
*(подпис и печат)*  
Валентина Венева



*(име и фамилия на законния представител на участника или надлежно упълномощено лице)*

X



Образец 2

УЧАСТНИК: „СИВЕН БЪЛГАРИЯ“ ООД

Адрес за кореспонденция гр.София, бул.„Черни връх“№47

**ПРЕДЛОЖЕНИЕ ЗА ИЗПЪЛНЕНИЕ**

**в съответствие с техническите спецификации и изискванията на възложителя за участие в публично състезание за възлагане на обществена поръчка с предмет:**

**„Изработка и доставка на униформено облекло и шуби за водачи на автобуси“.**

Уважаеми госпожи и господа,

Запознати сме и приемаме изцяло предоставената документация за участие в публично състезание за възлагане на обществена поръчка с предмет: „Изработка и доставка на униформено облекло и шуби за водачи на автобуси“.

Ние предлагаме да изпълним без резерви и ограничения, в съответствие с условията на документацията дейностите по предмета на обществената поръчка.

В случай, че нашето предложение бъде избрано, ние поемаме ангажимента да представим гаранция за изпълнение в размер на **5 (пет) на сто** от стойността на договора без вкл. ДДС,

Банковата гаранция, чийто текст следва да бъде предварително съгласуван с Възложителя, ще бъде представена в оригинал и застраховката и ще бъдат със срок на валидност - не по-малко от 30 календарни дни след изтичане срока на изпълнение на договора.

1. За изпълнение на предмета на поръчката представяме следното техническо предложение:

Приемаме да извършим изработка и доставка на униформено облекло и шуби за водачи на автобуси, както следва:

1. Ризи за пролетно-летния сезон (лятна риза) – 1500 броя (по 2 бр. на водач).
2. Ризи за есенно-зимния сезон (зимна риза) – 1500 броя (по 2 бр. на водач).
3. Сако за пролетно-летния сезон (лятно сако) – 750 броя.
4. Сако за есенно-зимния сезон (зимно сако) – 750 броя.
5. Панталони за пролетно-летния сезон (летен панталон) – 750 броя.
6. Панталони за есенно-зимния сезон (зимен панталон) – 750 броя.
7. Вратовръзки – 750 броя.
8. Шуби за водачи на автобуси – 750 броя.

Пълното описание на изискванията към всеки един артикул е дадено в приложената към настоящата документация „Техническа Спецификация“. В случай на възникнала необходимост от доставка на артикул, посочен в номенклатурата на Техническата спецификация (неразделна част от документацията), Възложителят ще направи допълнителна заявка от всеки един артикул за срока на действие на договора, при цена на изпълнителя която офертира в ценовата си оферта, като общата стойност на допълнително поръчаните артикули не може да надвишава 10 % от общата стойност на договора за обществена поръчка.

2. Съгласни сме да изпълним и допълнителна заявка от всеки един артикул за срока на действие на договора.

3. Декларираме, че през цялото времетраене на договора, ще се доставяме облекла, произведени от нас, които ще имат качествата по техническата спецификация и на представените по реда на настоящата документация мостри.

4. Ако бъдем определени за изпълнител, при изпълнение на договора, готовите изделия и вложените материали ще са произведени от същия производител, със същото качество и търговска марка, от които са произведени образците.

5. Съгласни сме в процеса на провеждане на обществената поръчка и при изпълнение на договора, Възложителят да осъществява контакт с производителите или официалните представители на производителите, с цел идентифициране на документите, удостоверяващи произхода им, както и правото да се предоставя информация по отношение на съмнения за фалшификация.

6. Ще изработваме и доставяме размери облекла според изискванията на документацията.

7. Гаранционният срок на изделията е както следва:

12/дванадесет месеца/ от датата на получаване в складовете на Възложителя;

8. През цялото времетраене на договора ще доставяме артикули, покриващи изискванията на възложителя, посочени в пълното описание и техническата спецификация от документацията за участие в обществената поръчка, и отговарящи на мострите и тяхното документално описание, предоставено от нас.

9. Декларирам, че доставените артикули ще отговарят на изискванията за маркировка, етикетировка и опаковка, съгласно техническата спецификация на Възложителя.

10. **За място на доставка:** поделение „Земляне“ – гр. София, ул. „Житница“ № 21; поделение „Малашевци“ – гр. София, ул. „Резбарска“ № 11; поделение „Дружба“ гр. София, ул. „Кап. Любен Кондаков“ № 7.

11. **Срок за изпълнение на поръчката:** Две години, считано от датата на подписването на договора.

12. **Срокът за изпълнение на всяка заявка на Възложителя:** датата на писмената заявка, отправена от Възложителя до Изпълнителя и са както следва:

- За заявка до 1400 броя – извършва се в рамките на 20 (двадесет) дни;
- За заявка над 1400 броя – извършва се в рамките на 40 (четиридесет) дни.

Настоящото техническо предложение е валидно за срок от 120 (сто и двадесет) календарни дни, считано от крайния срок за получаване на оферти и

ще остане обвързващо за нас за този срок, като може да бъде прието по всяко време преди изтичане на този срок.

ПРИЛОЖЕНИЯ:

1. Копие на сертификат, издаден от акредитирани лица за сертификация на системи за управление на качеството EN ISO 9001:2008 или еквивалентен, с минимален обхват производство и продажба на униформено и/или работно облекло.

08/08/2016 г.  
(дата на подписване)

Подпис и печат:



*Handwritten mark*

*Handwritten mark*

*Handwritten signature*

Образец 3

**ДЕКЛАРАЦИЯ**

за съгласие с клаузите на договора

Долуподписаната **Валентина Стефкова Венева**, с ЕГН 7508258775, л.к.№ 195495829 издадена на 23.08.2006г. в гр-София в качеството ми на управител на „СИВЕН БЪЛГАРИЯ“ ООД (*посочва се фирмата, която представлявате*), с ЕИК 121420987, във връзка с участието на дружеството (обединението) в процедура публично състезание с предмет: „Изработка и доставка на униформено облекло и шуби за водачи на автобуси“.

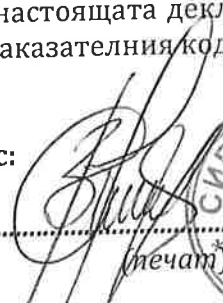
**ДЕКЛАРИРАМ:**

Представяваното от мен дружество (обединение) като участник в процедура публично състезание за възлагане на обществена поръчка, приема клаузите на приложения към документацията за участие проект на договор.

Известно ми е, че за вписване на неверни данни в настоящата декларация подлежа на наказателна отговорност съгласно чл. 313 от Наказателния кодекс.

Дата: 08/08/2016г

Подпис:

  
.....  
(печат)

**Валентина Венева**

(име и фамилия на законния представител на участника или надлежно упълномощено лице)

Образец 4

**ДЕКЛАРАЦИЯ**

за срока на валидността на офертата

Долуподписаната **Валентина Стефкова Венева**, с ЕГН 7508258775, л.к.№ 195495829 издадена на 23.08.2006г. в гр-София в качеството ми на управител на „СИВЕН БЪЛГАРИЯ“ ООД (*посочва се фирмата, която представлявате*), с ЕИК 121420987, във връзка с участието на дружеството (обединението) в процедура публично състезание с предмет: „Изработка и доставка на униформено облекло и шуби за водачи на автобуси“.

**ДЕКЛАРИРАМ:**

Срокът на валидността на офертата е 120 календарни дни, след крайния срок за получаване на офертите.

Известно ми е, че за вписване на неверни данни в настоящата декларация подлежа на наказателна отговорност съгласно чл. 313 от Наказателния кодекс.

Дата: 08/08/2016г

Подпис:  
  
.....  
(печат)  


**Валентина Венева**

(име и фамилия на законния представител на участника или надлежно упълномощено)

X

08/08



## Образец 6

УЧАСТНИК: „СИВЕН БЪЛГАРИЯ“ООД

Адрес за кореспонденция гр.София 1407, бул. „Черни връх“№47

### ЦЕНОВО ПРЕДЛОЖЕНИЕ

за изпълнение на обществена поръчка с предмет:

„Изработка и доставка на униформено облекло и шуби за водачи на автобуси“

Потвърждаваме, че сме се запознали с всички условия на изпълнение на поръчката и всички фактори на оскъпяване, които произтичат от местоположението на доставката и техническите изисквания на Възложителя в Техническата спецификация, условията на договора и разясненията по време на процедурата, и в предложената цена сме отчели всички разходи за изпълнение на поръчката в съответствие с посочените изисквания, както и всякакви други изисквания в нормативната уредба, които са задължителни за спазване при изпълнение на поръчката.

Предлагаме да поемем, изпълним и завършим обществената поръчка, съобразно условията, посочени в документацията и в техническата спецификация, за обща цена от:

**453 750.00лв.** (четиристотин петдесет и три хиляди седемстотин и петдесет лева) без ДДС

или **544 500.00лв.** (петстотин и четиридесет и четири хиляди и петстотин лева) с ДДС, която се формира в съответствие с посочените в приложената Таблица № 1 единични цени за всеки вид артикул униформено облекло и шуби.

Таблица № 1

№	Вид	Ед. Цена, без ДДС	Количество	Общо, без ДДС
1	Ризи за пролетно-летния сезон (лятна риза)	28.00	1500	42 000.00
2	Ризи за есенно-зимния сезон (зимна риза)	31.00	1500	46 500.00
3	Сако за пролетно-летния сезон (лятно сако)	85.00	750	63 750.00
4	Сако за есенно-зимния сезон (зимно сако)	95.00	750	71 250.00
5	Панталони за пролетно-летния сезон (летен панталон)	49.00	750	36 750.00
6	Панталони за есенно-зимния сезон (зимен панталон)	58.00	750	43 500.00
7	Вратовръзки	15.00	750	11 250.00
8	Шуби	185.00	750	138 750.00

Обща стойност без ДДС:	453 750.00
ДДС:	90 750.00
Обща стойност с ДДС:	544 500.00

Съгласни сме да изпълним заявки за допълнителни количества по единични цени, посочени в Таблица № 1, като сме съгласни, че общата стойност на допълнително поръчаните артикули не може да надвишава 10 % от общата стойност на договора за обществена поръчка.

**Забележка:** Общата стойност за изпълнение на поръчката не може да надвишава осигурения финансов ресурс.

Приемаме, че единичните цени за изпълнение са окончателни и не подлежат на увеличение. В посочената цена се включват всички разходи за извършване на дейностите, съгласно условията на техническата спецификация от документацията за участие.

При заявка на допълнителни количества сме готови да ги изпълним за посочените в това ценово предложение единични цени.

Ние сме съгласни валидността на нашето предложение да е 120 календарни дни от крайния срок за получаване на офертите и ще остане обвързващо за нас.

#### I. НАЧИН НА ПЛАЩАНЕ

Съгласни сме с начина и сроковете за плащане, които са определени в документацията, както и в проекта на договор за обществена поръчка.

ПОДПИС и ПЕЧАТ:.....  
 Валентина Велева  
 (име и фамилия)  
 управител  
 (длъжност на представляващия Участника)



Дата:08/08/2016г.

*(Handwritten mark)*



**ТЕХНИЧЕСКА СПЕЦИФИКАЦИЯ  
(НЕРАЗДЕЛНА ЧАСТ ОТ ДОКУМЕНТАЦИЯТА)**

**ТЕХНИЧЕСКИ ИЗИСКВАНИЯ КЪМ ОБЕКТА НА ОБЩЕСТВЕНАТА ПОРЪЧКА**

- 1.1 Стоките и мострите следва да отговарят на техническата спецификация, описана в таблицата към този член и на кройките, неразделна част от документацията.
- 1.2 Техническата спецификация на изделията е, както следва:

**А.Зимна риза**

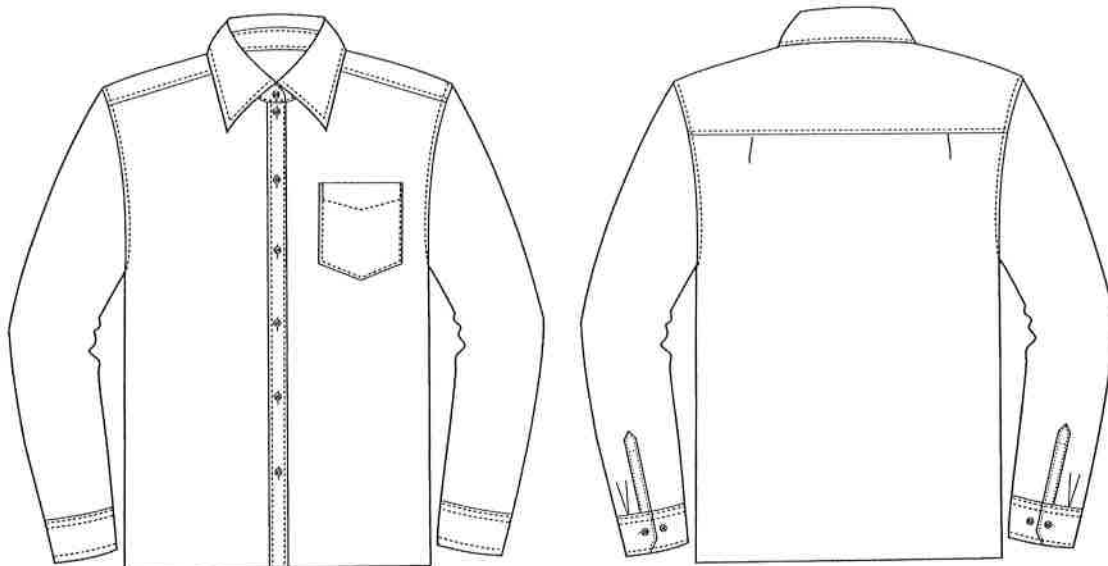
**Описание на модела:**

Класическа риза в прав силеут, с дълъг ръкав.

Предницата се състои от 2 части. Предната дясна част по дължина на борда е двойно загъната. Предната лява част е с канон, широк 3.5 см, с лицев украсителен шев на 5 мм. На лява предна част на ризата е монтиран един външен джоб с остра форма, съответстваща на техническата скица и с размери 13/15 см, прикачен с лицев шев на 1 мм. Яката е с отделно скроено столче, което е с ширина 3 см. Шпицът на яката е със заострена форма. Украсителният /лицев/ шев по борда на яката е на 5 мм, а по цялата обиколка на столчето е изработен краен лицев шев на 1 мм. Гърбът е прав, с двойна платка в областта на плещите и с две симетрично разположени чупки с дълбочина 1.2-1.5 см, залегнати към ръкавната извивка. Лицевият украсителен шев на платката е на 1 мм. Подгъвът на ризата е прав, двойно пречупен, изработен с лицев украсителен шев на отстояние 6 мм. Ръкавите са едношевни, дълги, завършващи с маншети със скосени ъгли, с украсителен шев на 5 мм и по един брой чупки. Маншетите са с ширина 6 см и се закопчават с по един брой хоризонтални илици към то два броя последователно разположени копчета. Шлицът е трапецовиден, с дължина на прореза 12 см. Страничният шев и ръкавната извивка са изработени на П-образна машина. Канонът, яката, столчето и маншетите са подлепени.

Гъстотата на съединителните шевове да е 5 бода в см, а на украсителните – 4-5 бода в см.

**Скица:**



Униформена риза									
Размерен показател	Ръст/ Размер	38	40	42	44	46	48	50	Доп. откл. (+/-)
Вратна обиколка	за всички ръстове	37/38	39/40	41/42	43/44	45/46	47/48	49/50	
Дължина гръб	170-176	80	80	80	80	80	80	80	1,0
	182-188	84	84	84	84	84	84	84	1,0
1/2 широчина по линия на гърдите ( в закопчено положение)	за всички ръстове	56	60	64	68	72	76	80	1,0
Дължина ръкав, включително маншет с ширина 6 см	170-176	65	65	65	65	65	65	65	1,0
	182-188	69	69	69	69	69	69	69	1,0
Ширина рамо	за всички ръстове	17,6	18,2	18,8	19,4	20	20,6	21,2	0,25

#### Други изисквания:

На всяко изделие да има етикет с надпис за състава на тъканта на плата, ръст, размер, маркировка за химическо чистене, гладене, пране и наименование на фирмата изпълнител и дата на производство.

**Изисквания към:**

а) основен материал

Изделията да са изработени от лицев плат смес от памук и полиестер в цвят светлосин. Лицевият плат да е с понижена мачкаемост, повишена степен на здравина и устойчивост, с добри физикомеханични показатели на тъканта, осигуряващ удобство и комфорт при употреба.

№	ПОКАЗАТЕЛ	НОРМАТИВЕН ДОКУМЕНТ	НОРМА
<b>Тъкан, определяне на цвят:– БДС EN ISO 105 J03:2009</b>			
<b>Приблизителен № 15-3915TPX (каталог Pantone Textile)</b>			
1.	Количествен състав	БДС EN ISO 1833-11:2010	Памук/ Полиестер 80/20±2%
2.	Маса на единица площ	БДС EN 12127:2000	110 g/m <sup>2</sup> ±3%
3.	Сплитка	БДС 12674:1975	Лито
4.	Брой нишки на единица дължина /10cm/	БДС EN 1049 - 2:2002, метод А	
	Основа		470 ±3
	Вътък		260 ±3
5.	Максимална сила до скъсване чрез използване на STRIP метод N	БДС EN ISO 13934 – 1:2013	
	Основа		62 ±3
	Вътък		35 ± 3
6.	Изменение на размерите-пране при 40 <sup>0</sup> C и сушене:	БДС EN ISO5077:2008 БДС EN ISO3759:2011 БДС EN ISO6330:2012	
	Основа		Max. 2%
	Вътък		Max.1%
7.	Устойчивост на претриване на платове по метода на Martindale -загуба на маса	БДС EN ISO 12947 – 3:2002	Max. 1,5 %

8.	Склонност на повърхността на плата към завласяване и пилинг по метода на Martindale	БДС EN ISO 12945 - 2:2002	4
9.	Устойчивост на обагрянето на пране при 40°C, бал, сива скала:  Промяна на цвета - инструментална оценка  Степен на зацапване - инструментална оценка	БДС EN ISO 105 – C06:2010  БДС EN ISO 105 – A05:2001  БДС EN ISO 105 – A04:2000	4-5  4-5/5
10.	Промяна на цвета - инструментална оценка  Степен на зацапване - инструментална оценка	БДС EN ISO 105 – A05:2001  БДС EN ISO 105 – A04:2000	4-5  5/5
11.	Устойчивост на обагрянето на горещо гладене, бал, сива скала:	БДС EN ISO 105 – X11:2002	
	Промяна на цвета - инструментална оценка	БДС EN ISO 105 – A05:2001	Веднага Сухо: 4-5 Влажно: 4-5 Мокро: 4-5  След 4 часа Сухо: 5 Влажно:4-5 Мокро:4- 5

	Степен на зацапване – инструментална оценка	БДС EN ISO 105 – A04:2000	Веднага Влажно: 5 Мокро: 5  След 4 часа Влажно: 5 Мокро: 5
12.	Устойчивост на обагрянето на пот, бал, сива скала	БДС EN ISO 105 – E04:2013	
	Кисела Промяна на цвета - инструментална оценка  Степен на зацапване – инструментална оценка:	БДС EN ISO 105 – A05:2001  БДС EN ISO 105 – A04:2000	4-5  5/5
	Алкална Промяна на цвета - инструментална оценка  Степен на зацапване – инструментална оценка	БДС EN ISO 105 – A05:2001  БДС EN ISO 105 – A04:2000	4-5  5/5
13.	Устойчивост на обагрянето на триене, бал, сива скала	БДС EN ISO 105 – X12:2005	
	Сухо, Степен на зацапване – инструментална оценка	БДС EN ISO 105 – A04:2000	4- 5
14.	Свободен и хидролизиран формалдеhid	БДС EN ISO 14184-1:2011	<16±0,5
15.	РН на воден екстракт	БДС EN ISO 3071:2008	6±0.2
16.	Изменение на размерите при пране и сушене	БДС EN ISO 5077:2008 БДС EN ISO 3759:2011 БДС EN ISO 6330:2012	
	основа		- 1,3 ±0.10

	вътък		-0,5±0.10
--	-------	--	-----------

б) спомагателни материали

За вложените в образците спомагателни материали и конци да се представят сертификати за качество, издадени от производителя.

**Доказателства за съответствие:**

Участникът представя заедно с образеца на изделията и образец от основния материал по 1 линеен метър лицев плат от всеки вид, който е обект на поръчката, подпечатани от акредитирана от ИА „БСА” изпитвателна лаборатория (АИЛ). Образецът плат за изделията да бъдат в цвят, от който са изработени и образците на участника.

Да се представи копие от сертификата за акредитация на съответната лаборатория издаден от ИА БСА.

**Б. Лятна риза**

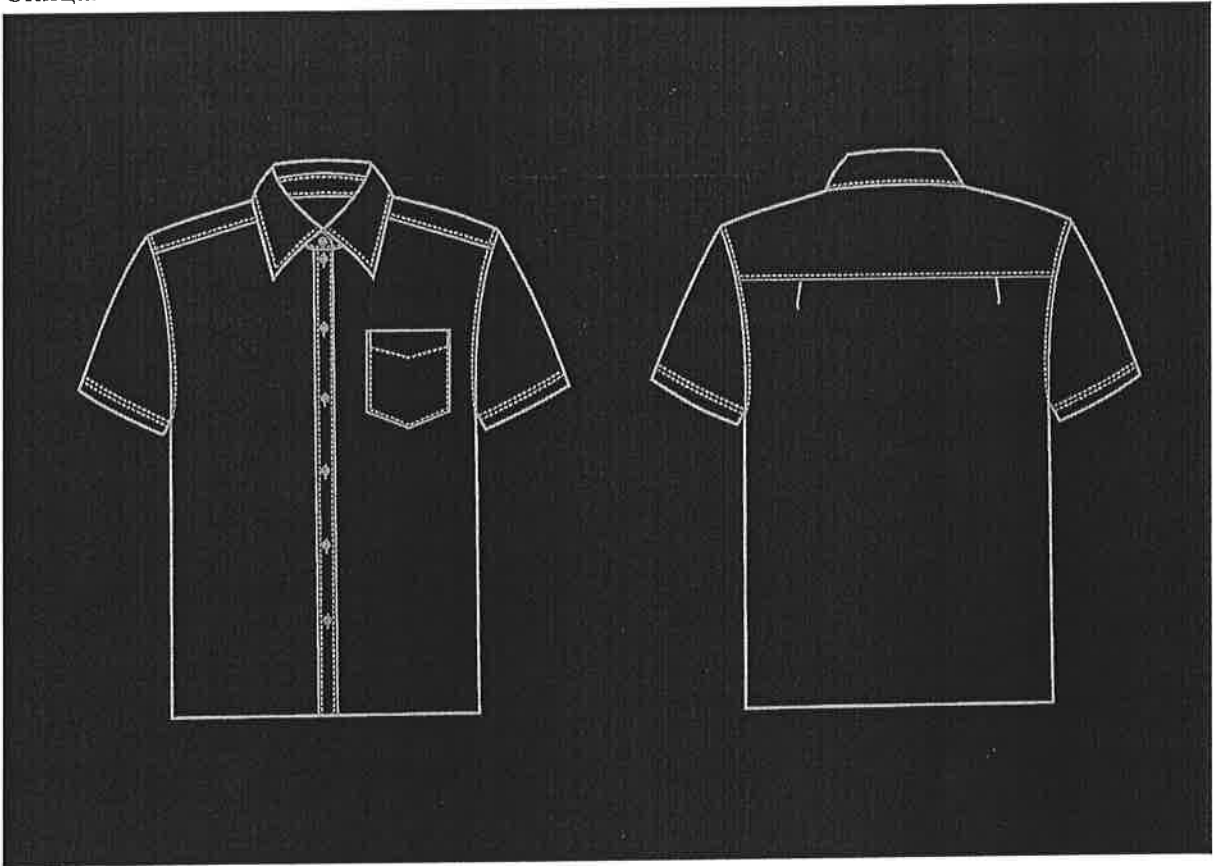
**Описание на модела:**

Класическа риза в прав силеут, с къс ръкав.

Предницата се състои от 2 части. Предната дясна част по дължина на борда е двойнозагъната. Предната лява част е с канон, широк 3.5 см, с лицев украсителен шев на 5 мм. На лява предна част на ризата е монтиран един външен джоб с остра форма, съответстваща на техническата скица и с размери 13/15 см, прикачен с лицев шев на 1 мм. Яката е с отделноскроено столче, което е с ширина 3 см. Шпицът на яката е със заострена форма. Украсителният /лицев/ шев по борда на яката е на 5 мм, а по цялата обиколка на столчето е изработен краен лицев шев на 1 мм. Гърбът е прав, с двойна платка в областта на плещите и с две симетрично разположени чупки с дълбочина 1.2-1.5 см, залегнати към ръкавната извивка. Лицевият украсителен шев на платката е на 1мм. Подгъвът на ризата е прав, двойно пречупен, изработен с лицев украсителен шев на отстояние 6 мм. Ръкавите са едношевни, къси, завършващи с приподгънат подгъв с ширина 2 см, изработен с двоен украсителен шев на 1 и 6 мм. Страничният шев и ръкавната извивка са изработени на П-образна машина. Канонът, яката, и столчето са подлелени.

Гъстотата на съединителните шевове да е 5 бода в см, а на украсителните – 4-5 бода в см.

Скица:



Униформена риза									
Размерен показател	Ръст/ Размер	38	40	42	44	46	48	50	Доп. откл. (+/-)
Вратна обиколка	за всички ръстове	37/38	39/40	41/42	43/44	45/46	47/48	49/50	
Дължина гръб	170-176	80	80	80	80	80	80	80	1,0
	182-188	84	84	84	84	84	84	84	1,0
1/2 широчина по линия на гърдите ( в закопчено положение)	за всички ръстове	56	60	64	68	72	76	80	1,0
Дължина ръкав	170-176	24	24	24	24	24	24	24	0,5
	182-188	26	26	26	26	26	26	26	0,5
Ширина рамо	за всички ръстове	17,6	18,2	18,8	19,4	20	20,6	21,2	0,25

#### Други изисквания:

На всяко изделие да има етикет с надпис за състава на тъканта на плата, ръст, размер, маркировка за химическо чистене, гладене, пране и наименование на фирмата изпълнител и дата на производство.

#### Изисквания към:

а) основен материал

Изделията да са изработени от лицев плат смес от памук и полиестер в цвят светлосин. Лицевият плат да е с понижена мачкаемост, повишена степен на здравина и устойчивост, с добри физикомеханични показатели на тъканта, осигуряващ удобство и комфорт при употреба.

№	ПОКАЗАТЕЛ	НОРМАТИВЕН ДОКУМЕНТ	НОРМА
<b>Тъкан, определяне на цвят: БДС EN ISO 105 J03:2009</b>			
<b>Приблизителен № 15-3915TPX (каталог Pantone Textile)</b>			
1.	Количествен състав	БДС EN ISO 1833-11:2010	Памук/ Полиестер 80/20±2%
2.	Маса на единица площ	БДС EN 12127:2000	105 g/m <sup>2</sup> ±10%



3.	Сплитка	БДС 12674:1975	лито
4.	Брой нишки на единица дължина /10cm/	БДС EN 1049 - 2:2002, метод А	
	Основа		470 ±3
	Вътък		260 ±3
5.	Максимална сила до скъсване чрез използване на STRIP метод N	БДС EN ISO 13934 – 1:2013	
	Основа		62 ±3
	Вътък		35 ± 3
6.	Изменение на размерите-пране при 40°C и сушене:	БДС EN ISO5077:2008 БДС EN ISO3759:2011 БДС EN ISO6330:2012	
	Основа		Мах. 2%
	Вътък		Мах.1%
7.	Устойчивост на претриване на платове по метода на Martindale -загуба на маса	БДС EN ISO 12947 – 3:2002	Мах. 1,5 %
8.	Склонност на повърхността на плата към завласяване и пилинг по метода на Martindale	БДС EN ISO 12945 - 2:2002	4
9.	Устойчивост на обагрянето на пране при 40°C, бал, сива скала:  Промяна на цвета - инструментална оценка  Степен на зацапване - инструментална оценка	БДС EN ISO 105 – C06:2010  БДС EN ISO 105 – A05:2001  БДС EN ISO 105 – A04:2000	4-5  4-5/5

10.	Промяна на цвета - инструментална оценка Степен на зацапване - инструментална оценка	БДС EN ISO 105 – A05:2001 БДС EN ISO 105 – A04:2000	4-5 5/5
11.	Устойчивост на обагрянето на горещо гладене, бал, сива скала:	БДС EN ISO 105 – X11:2002	
	Промяна на цвета - инструментална оценка	БДС EN ISO 105 – A05:2001	Веднага Сухо: 4-5 Влажно: 4-5 Мокро: 4-5 След 4 часа Сухо: 5 Влажно:4-5 Мокро:4- 5
	Степен на зацапване – инструментална оценка	БДС EN ISO 105 – A04:2000	Веднага Влажно: 5 Мокро: 5 След 4 часа Влажно: 5 Мокро: 5
12.	Устойчивост на обагрянето на пот, бал, сива скала	БДС EN ISO 105 – E04:2013	

	Кисела Промяна на цвета - инструментална оценка Степен на зацапване – инструментална оценка:	БДС EN ISO 105 – A05:2001 БДС EN ISO 105 – A04:2000	4-5 5/5
	Алкална Промяна на цвета - инструментална оценка Степен на зацапване – инструментална оценка	БДС EN ISO 105 – A05:2001 БДС EN ISO 105 – A04:2000	4-5 5/5
<b>13.</b>	Устойчивост на обагрянето на триене, бал, сива скала	БДС EN ISO 105 – X12:2005	
	Сухо, Степен на зацапване – инструментална оценка	БДС EN ISO 105 – A04:2000	4- 5
<b>14.</b>	Свободен и хидролизиран формалдехид	БДС EN ISO 14184-1:2011	<16±0,5
<b>15.</b>	РН на воден екстракт	БДС EN ISO 3071:2008	6±0.2
<b>16.</b>	Изменение на размерите при пране и сушене	БДС EN ISO 5077:2008 БДС EN ISO 3759:2011 БДС EN ISO 6330:2012	
	Основа		- 1,3 ±0.10
	Вътък		-0,5±0.10

б) спомагателни материали

За вложените в образците спомагателни материали и конци да се представят сертификати за качество, издадени от производителя.

**Доказателства за съответствие:**

Участникът представя заедно с образеца на изделията и образец от основния материал по 1 линеен метър лицев плат от всеки вид, който е обект на поръчката, подпечатани от акредитирана от ИА „БСА” изпитвателна лаборатория (АИЛ). Образецът плат за изделията да бъдат в цвят, от който са изработени и образците на участника.

Да се представи копие от сертификата за акредитация на съответната лаборатория издаден от ИА БСА.

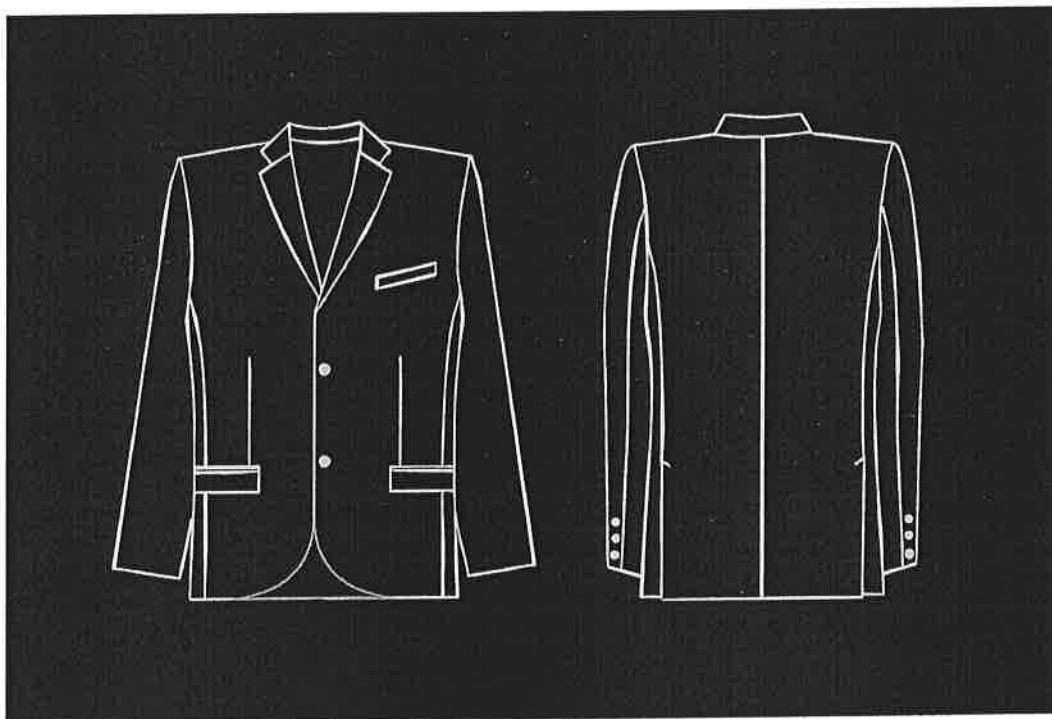
## В. Лятно сако

### Описание на модела:

Сакото е с прав силует, класически ревер, едноредно, със закопчаване с две копчета и с два шлица на гърба. Горният джоб е на лявата предна част и е със стандартна ширина. Предните чати са със заоблен борд.

Джобовете са прорязани с две филетки и капак. Ръкавът е от две части и завършва с три обикновени копчета. Вътрешните джобове са стандартни, с филетки и са разположени: два горе - вляво и дясно .

### Скица:



### Обмерни данни

лятно сако											
размер		44	46	48	50	52	54	56	58	60	62
обиколка на гърди		103	107	111	115	119	123	127	131	135	139
обиколка талия		90	94	98	102	106	112	116	122	126	130
обиколка ханш		100	104	108	112	116	120	124	128	132	136

дължина гръб	ръст										
	158	68	68	68	68	68	68	68	68	68	68
	164	70	70	70	70	70	70	70	70	70	70
	170	73	73	73	73	73	73	73	73	73	73
	176	76	76	76	76	76	76	76	76	76	76
	182	79	79	79	79	79	79	79	79	79	79
	188	82	82	82	82	82	82	82	82	82	82
	194	85	85	85	85	85	85	85	85	85	85
	200	88	88	88	88	88	88	88	88	88	88
дължина ръкав	ръст										
	158	60	60	60	60	60	60	60	60	60	60
	164	61,5	61,5	61,5	61,5	61,5	61,5	61,5	61,5	61,5	61,5
	170	63	63	63	63	63	63	63	63	63	63
	176	64,5	64,5	64,5	64,5	64,5	64,5	64,5	64,5	64,5	64,5
	182	67	67	67	67	67	67	67	67	67	67
	188	69	69	69	69	69	69	69	69	69	69
	194	71	71	71	71	71	71	71	71	71	71
	200	73	73	73	73	73	73	73	73	73	73
ширина плещи		42	43	44	45	46	47	48	49	50	51
ширина рамо		14,4	14,7	15	15,3	15,8	16,3	16,6	17	17,3	17,6

#### Други изисквания:

На всяко изделие да има етикет, отговарящ на стандарт БДС EN 13402-3:2013 или еквивалент, включващ и наименование на фирмата изпълнител и дата на производство ,последваща тази на обявяването на процедурата.

#### Изисквания към:

а) основен материал

Изделията да са изработени от лицев плат смесвискоза , полиестер и еластан в цвят тъмносин. Лицевият плат да е с понижена мачкаемост, повишена степен на здравина и устойчивост, с добри физикомеханични показатели на тъканта, осигуряващ удобство и комфорт при употреба.

№	1. ПОКАЗАТЕЛ	НОРМАТИВЕН ДОКУМЕНТ	НОРМА
Тъкан, определяне на цвят:– БДС EN ISO 105 J03:2009			
Приблизителен № 19-4013 TPX (каталог Pantone Textile)			
1.	Количествен състав	БДС EN ISO 1833-11:2010	Вискоза/ Полиестер/Еластан н ( 34/64/2 )±3%

2.	Маса на единица площ	БДС EN 12127:2000	220 g/m <sup>2</sup> ±5%
3.	Сплитка	БДС 12674:1975	Кепър 2/1
4.	Брой нишки на единица дължина /1cm/	БДС EN 1049 - 2:2002, метод А	
	Основа		30 ±2
	Вътък		26±2
5.	Максимална сила до скъсване чрез използване на STRIP метод N	БДС EN ISO 13934 – 1:2013	
	Основа		650
	Вътък		550
6.	Изменение на размерите-пране при 40 <sup>0</sup> С и сушене	БДС EN ISO5077:2008 БДС EN ISO3759:2011 БДС EN ISO6330:2012	
	Основа		Max. 2%
	Вътък		Max. 2%
7.	Устойчивост на претриване на платове по метода на Martindale -загуба на маса	БДС EN ISO 12947 – 2:2002	Max. 1,5%
8.	Склонност на повърхността на плата към завласяване и пилинг по метода на Martindale	БДС EN ISO 12945 - 2:2002	3-4
9.	Устойчивост на обагрянето на пране при 40 <sup>0</sup> С, бал, сива скала:	БДС EN ISO 105 – C06:2010	4
	Промяна на цвета - инструментална оценка	БДС EN ISO 105 – A05:2001	4
	Степен на зацапване - инструментална оценка	БДС EN ISO 105 – A04:2000	4

10.	Устойчивост на обагрянето на горещо гладене, бал, сива скала	БДС EN ISO 105 – X11:2002	
	Промяна на цвета - инструментална оценка	БДС EN ISO 105 – A05:2001	Веднага Сухо: 4 Влажно: 4 Мокро: 4  След 4 часа Сухо: 5 Влажно: 5 Мокро: 5
12.	Устойчивост на обагрянето на пот, бал, сива скала:	БДС EN ISO 105 – E04:2013	
	Кисела Промяна на цвета - инструментална оценка	БДС EN ISO 105 – A05:2001	4
	Степен на зацапване – инструментална оценка	БДС EN ISO 105 – A04:2000	4
	Алкална Промяна на цвета - инструментална оценка	БДС EN ISO 105 – A05:2001	4
	Степен на зацапване – инструментална оценка	БДС EN ISO 105 – A04:2000	4/4
13.	Устойчивост на обагрянето на триене, бал, сива скала:	БДС EN ISO 105 – X12:2005	
	Сухо, Степен на зацапване – инструментална оценка	БДС EN ISO 105 – A04:2000	4
14.	Изменение на размерите при пране и сушене	БДС EN ISO 5077:2008 БДС EN ISO 3759:2011 БДС EN ISO 6330:2012	
	Основа		- 2,0 ±0.10

	Вътък		-2,0 ±0.10
--	-------	--	------------

б) спомагателни материали

**Хастар**

Цвят - Тъмносин

ГРАМАЖ: мин 50гр/м<sup>2</sup>  
 Състав 100% полиестер

Символи:



За вложените в образцитеспомогателни материали и конци, да се представят сертификати за качество издадени от производителя.

**Допълнителна маркировка:**

Машинно избродирано лого на възложителя, разположено над левия гръден джоб с размери 10 на 5.5 см.

**Доказателства за съответствие:**

Участникът представя заедно с образеца на изделията и образец от основния материал по 1 линейен метър лицев плат от всеки вид, който е обект на поръчката, подпечатани от акредитирана от ИА „БСА” изпитвателна лаборатория (АИЛ). Образецът плат за изделията да бъдат в цвят, от който са изработени и образците на участника.

Да се представи копие от сертификата за акредитация на съответната лаборатория издаден от ИА БСА.

**Г. Зимно сако**

**Описание на модела:**

Сакото е с прав силует, класически ревер, едноредно, със закопчаване с две копчета и с два шлица на гърба. Горният джоб е на лявата предна част и е със стандартна ширина. Предните чати са със заоблен борд.

Джобовете са прорязани с две филетки и капак. Ръкавът е от две части и завършва с три обикновени копчета. Вътрешните джобове са стандартни, с филетки и са разположени: два горе - вляво и дясно.





	188	69	69	69	69	69	69	69	69	69	69
	194	71	71	71	71	71	71	71	71	71	71
	200	73	73	73	73	73	73	73	73	73	73
ширина плещи		42	43	44	45	46	47	48	49	50	51
ширина рамо		14,4	14,7	15	15,3	15,8	16,3	16,6	17	17,3	17,6

#### Други изисквания:

На всяко изделие да има етикет, отговарящ на стандарт БДС EN 13402-3:2013 или еквивалент, включващ и наименование на фирмата изпълнител и дата на производство ,последваща тази на обявяването на процедурата.

#### Изисквания към:

##### а) основен материал

Изделията да са изработени от лицев плат смес от вискоза , полиестер и еластан в цвят тъмносин. Лицевият плат да е с понижена мачкаемост, повишена степен на здравина и устойчивост, с добри физикомеханични показатели на тъканта, осигуряващ удобство и комфорт при употреба.

№	1. ПОКАЗАТЕЛ	НОРМАТИВЕН ДОКУМЕНТ	НОРМА
Тъкан, определяне на цвят:– БДС EN ISO 105 J03:2009			
Приблизителен № 19-4013 TPX (каталог Pantone Textile)			
1.	Количествен състав	БДС EN ISO 1833-11:2010	Вискоза/ Полиестер/Еластан ( 34/64/2 )±3%
2.	Маса на единица площ	БДС EN 12127:2000	235 g/m <sup>2</sup> ±5%
3.	Сплитка	БДС 12674:1975	Кепър 2/2
4.	Брой нишки на единица дължина /1cm/:	БДС EN 1049 - 2:2002, метод А	

	Основа		32±2
	Вътък		27±2
5.	Максимална сила до скъсване чрез използване на STRIP метод N:	БДС EN ISO 13934 – 1:2013	
	Основа		650
	Вътък		550
6.	Изменение на размерите- припране и сушене:	БДС EN ISO5077:2008 БДС EN ISO3759:2011 БДС EN ISO6330:2012	
	Основа		- 2%
	Вътък		- 2%
7.	Устойчивост на обагрянето на пране при 40 <sup>0</sup> С, бал, сива скала:	БДС EN ISO 105 – C06:2010	4
	Промяна на цвета - инструментална оценка	БДС EN ISO 105 – A05:2001	
	Степен на зацапване - инструментална оценка	БДС EN ISO 105 – A04:2000	4
8.	Устойчивост на обагрянето на триене, бал, сива скала	БДС EN ISO 105 – X12:2005	4
	Сухо, Степен на зацапване – инструментална оценка	БДС EN ISO 105 – A04:2000	4

б) спомагателни материали

**Хастар**

Цвят – Тъмносин

Грамаж:           мин 50гр/м<sup>2</sup>  
Състав:           100% полиестер

Символи:



За вложените в образцитеспомогателни материали и конци да се представят сертификати за качество издадени от производителя.

**Допълнителна маркировка:**

Машинно избродирано лого на възложителя, разположено над левия гръден джоб с размери 10 на 5.5 см .

**Доказателства за съответствие:**

Участникът представя заедно с образеца на изделията и образец от основния материал по 1 линеен метър лицев плат от всеки вид, който е обект на поръчката, подпечатани от акредитирана от ИА „БСА” изпитвателна лаборатория (АИЛ). Образецът плат за изделията да бъдат в цвят, от който са изработени и образците на участника.

Да се представи копие от сертификата за акредитация на съответната лаборатория издаден от ИА БСА.

**Д. Летен панталон:**

**Описание на модела:**

Класически мъжки панталон с една баста:

Предните части на изделието са изработени с по 1 чупка при талията, обърната към среда предна част. Предният джоб е наклонен, тип „италиански” , с украсителен укрепителен лицев шев на 6 мм, укрепен с понтове в горния и долния край.Шлицът се закопчава с цип.

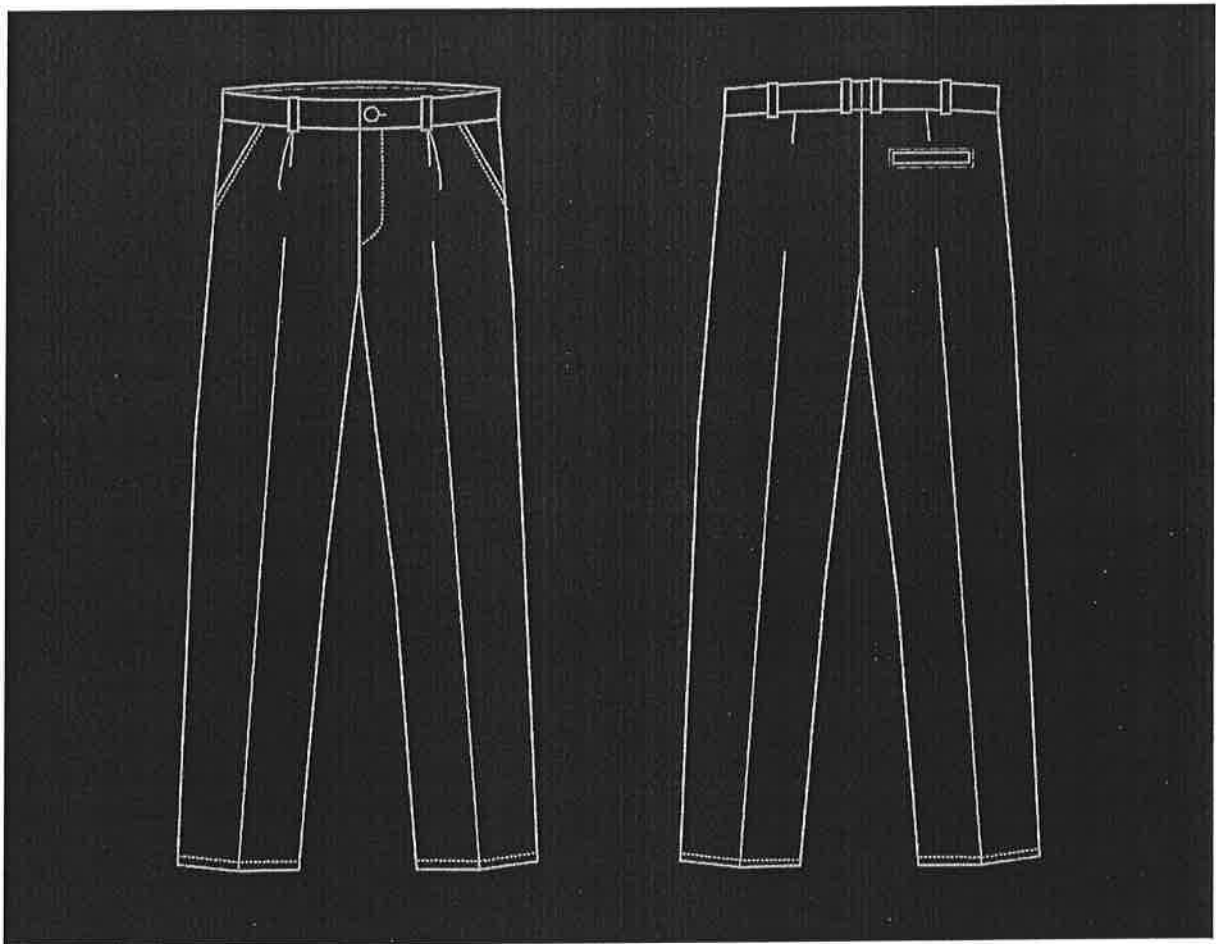
Гърбът е с по една свивка в талията. На дясната задна част и изработен прорязан джоб с една широка филетка / с ширина 1.2 см / и лицев украсителен шев околвърст.

Коланът се състои от две части, с монтирани 6 броя тесни гайки, закопчава се с лицево копче.Вътрешният колан се изработва с корселе.

Подгъвът се изработва с лицев украсителен шев.

Панталоните са изгладени с ръб.

**Скица:**



### Обмерни данни

Панталон летен					
1/2 обиколка талия в закопчано положение	40	42	44	46	48
1/2 обиколка ханш /на 18 см от талията/	52	54	56	58	60
1/2 бедро	32.5	33.5	34.5	35.5	36.5
1/2 коляно /на 30 см/	25.5	26	26.5	27	27.5
1/2 ширина подгъв	21.5	22	22.5	23	23.5
Предна дълбочина без колан	22.5	23	23.5	24	24.5
Задна дълбочина без колан	36	36.5	37	37.5	38
Вътрешна дължина	78.5	81	83.5	86	88.5
Ширина колан	3.5	3.5	3.5	3.5	3.5

Отвор джоб / от понт до понт/	15.5	16	16.5	17	17.5
Отвор заден джоб	12	12	12	13	13
Отвор шлиц	15	15	15	16	16

#### Други изисквания:

На всяко изделие да има етикет, отговарящ на стандарт БДС EN 13402-3:2013 или еквивалент, включващ и наименование на фирмата изпълнител и дата на производство ,последваща тази на обявяването на процедурата.

#### Изисквания към:

##### а) основен материал

Изделията да са изработени от лицев плат смес от вискоза , полиестер и еластан в цвят тъмносин. Лицевият плат да е с понижена мачкаемост, повишена степен на здравина и устойчивост, с добри физикомеханични показатели на тъканта, осигуряващ удобство и комфорт при употреба.

№	1. ПОКАЗАТЕЛ	НОРМАТИВЕН ДОКУМЕНТ	НОРМА
<b>Тъкан, определяне на цвят:– БДС EN ISO 105 J03:2009</b>			
<b>Приблизителен № 19-4013 TPX (каталог Pantone Textile)</b>			
1.	Количествен състав	БДС EN ISO 1833-11:2010	Вискоза/ Полиестер/Еластан ( 34/64/2 )±3%
2.	Маса на единица площ	БДС EN 12127:2000	220 g/m <sup>2</sup> ±5%
3.	Сплитка	БДС 12674:1975	Кепър 2/1
4.	Брой нишки на единица дължина /1cm/	БДС EN 1049 - 2:2002, метод А	

	основа		30 ±2
	вътък		26±2
5.	Максимална сила до скъсване чрез използване на STRIP метод N	БДС EN ISO 13934 – 1:2013	
	основа		650
	вътък		550
6.	Изменение на размерите-пране при 40°C и сушене	БДС EN ISO5077:2008 БДС EN ISO3759:2011 БДС EN ISO6330:2012	
	основа		Max. 2%
	вътък		Max. 2%
7.	Устойчивост на претриване на платове по метода на Martindale -загуба на маса	БДС EN ISO 12947 – 2:2002	Max. 1,5%
8.	Склонност на повърхността на плата към завласяване и пилинг по метода на Martindale	БДС EN ISO 12945 - 2:2002	3-4
9.	Устойчивост на обгарянето на пране при 40°C, бал, сива скала:	БДС EN ISO 105 – C06:2010	4
	Промяна на цвета - инструментална оценка	БДС EN ISO 105 – A05:2001	4
	Степен на зацапване - инструментална оценка	БДС EN ISO 105 – A04:2000	4
10.	Устойчивост на обгарянето на горещо гладене, бал, сива скала	БДС EN ISO 105 – X11:2002	

	Промяна на цвета - инструментална оценка	БДС EN ISO 105 – A05:2001	Веднага Сухо: 4 Влажно: 4 Мокро: 4  След 4 часа Сухо: 5 Влажно: 5 Мокро: 5
12.	Устойчивост на обагрянето на пот, бал, сива скала:	БДС EN ISO 105 – E04:2013	
	Кисела Промяна на цвета - инструментална оценка  Степен на зацапване – инструментална оценка	БДС EN ISO 105 – A05:2001  БДС EN ISO 105 – A04:2000	4  4
	Алкална Промяна на цвета - инструментална оценка  Степен на зацапване – инструментална оценка	БДС EN ISO 105 – A05:2001  БДС EN ISO 105 – A04:2000	4  4/4
13.	Устойчивост на обагрянето на триене, бал, сива скала:	БДС EN ISO 105 – X12:2005	
	Сухо, Степен на зацапване – инструментална оценка	БДС EN ISO 105 – A04:2000	4
14.	Изменение на размерите при пране и сушене	БДС EN ISO 5077:2008 БДС EN ISO 3759:2011 БДС EN ISO 6330:2012	
	основа		- 2,0 ±0.10
	вътък		-2,0 ±0.10



## **б) спомагателни материали**

Хастарите на джобовете на панталона да са изработени от материал памучен тип.

За вложените в образците спомагателни материали конци и ципове, изпълнителят да представи сертификати за качество, издадени от производителя.

### **Доказателства за съответствие:**

Участникът представя заедно с образеца на изделията и образец от основния материал по 1 линеен метър лицев плат от всеки вид, който е обект на поръчката, подпечатани от акредитирана от ИА „БСА” изпитвателна лаборатория (АИЛ). Образецът плат за изделията да бъдат в цвят, от който са изработени и образците на участника.

Да се представи копие от сертификата за акредитация на съответната лаборатория издаден от ИА БСА.

## **Е. Зимен панталон:**

### **Описание на модела:**

Класически мъжки панталон с една баста:

Предните части на изделието са изработени с по 1 чупка при талията, обърната към среда предна част. Предният джоб е наклонен, тип „италиански”, с украсителен укрепителен лицев шев на 6 мм, укрепен с понтове в горния и долния край. Шлицът се закопчава с цип.

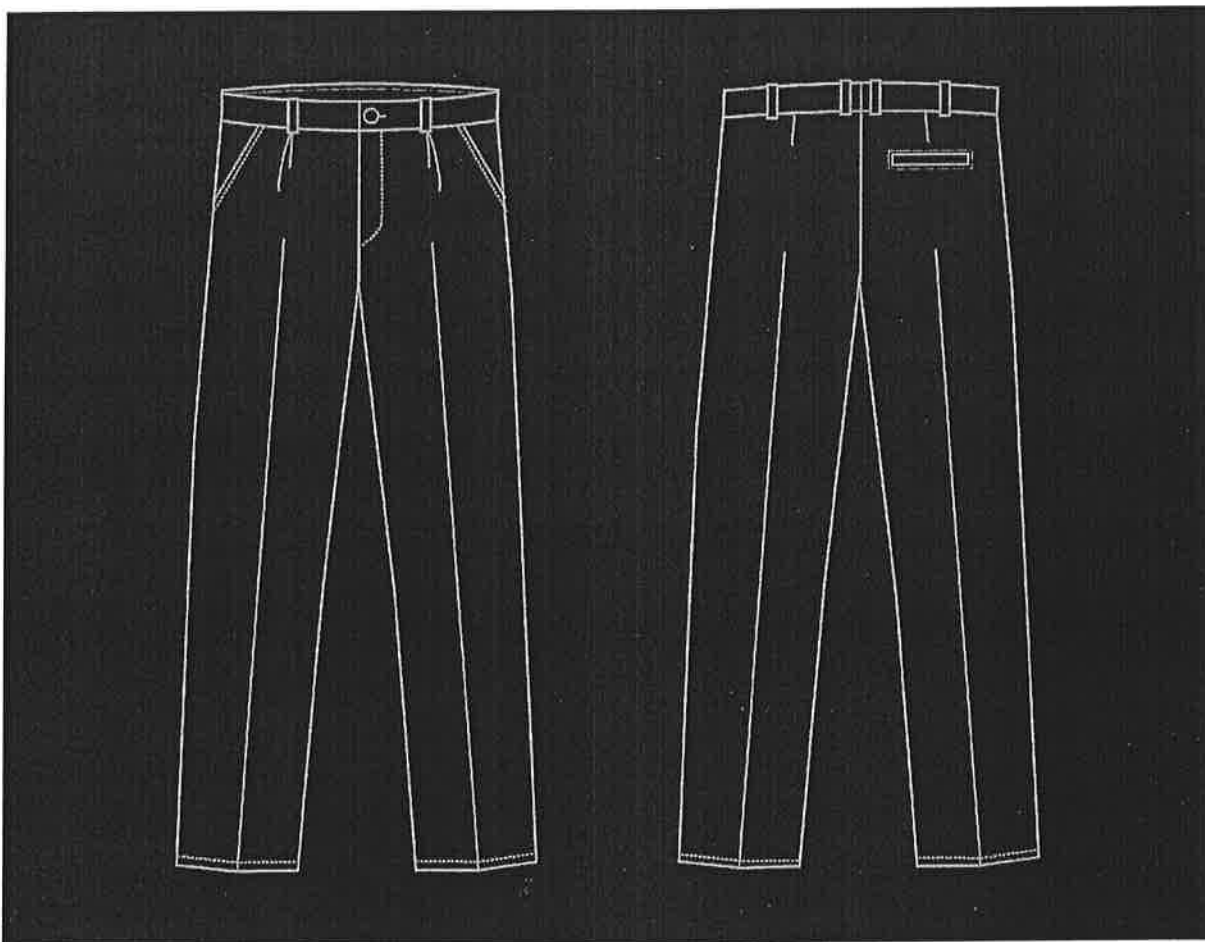
Гърбът е с по една свивка в талията. На дясната задна част и изработен прорязан джоб с една широка филетка / с ширина 1.2 см / и лицев украсителен шев околоръст.

Коланът се състои от две части, с монтирани 6 броя тесни гайки. Вътрешният колан се изработва с корселе.

Подгъвът се изработва с лицев украсителен шев.

Панталоните са изгладени с ръб.

Скица:



### Обмерни данни

Панталон зимен					
1/2 обиколка талия в закопчано положение	40	42	44	46	48
1/2 обиколка ханш /на 18 см от талията/	52	54	56	58	60
1/2 бедро	32.5	33.5	34.5	35.5	36.5
1/2 коляно /на 30 см/	25.5	26	26.5	27	27.5
1/2 ширина подгъв	21.5	22	22.5	23	23.5
Предна дълбочина без колан	22.5	23	23.5	24	24.5
Задна дълбочина без колан	36	36.5	37	37.5	38
Вътрешна дължина	78.5	81	83.5	86	88.5
Ширина колан	3.5	3.5	3.5	3.5	3.5

Отвор джоб / от понт до понт/	15.5	16	16.5	17	17.5
Отвор заден джоб	12	12	12	13	13
Отвор шлиц	15	15	15	16	16

**Други изисквания:**

На всяко изделие да има етикет, отговарящ на стандарт БДС EN 13402-3:2013 или еквивалент, включващ и наименование на фирмата изпълнител и дата на производство ,последваща тази на обявяването на процедурата.

**Изисквания към:**

**а) основен материал**

Изделията да са изработени от лицев плат смес от вискоза, полиестери еластан в цвят тъмносин. Лицевият плат да е с понижена мачкаемост, повишена степен на здравина и устойчивост, с добри физико-механични показатели на тъканта, осигуряващ удобство и комфорт при употреба.

№	1. ПОКАЗАТЕЛ	НОРМАТИВЕН ДОКУМЕНТ	НОРМА
<b>Тъкан, определяне на цвят:– БДС EN ISO 105 J03:2009</b>			
<b>Приблизителен № 19-4013 TPX (каталог Pantone Textile)</b>			
1.	Количествен състав	БДС EN ISO 1833-11:2010	Вискоза/ Полиестер/Еластан н ( 34/64/2 )±3%
2.	Маса на единица площ	БДС EN 12127:2000	235 g/m <sup>2</sup> ±5%
3.	Сплитка	БДС 12674:1975	Кепър 2/2
4.	Брой нишки на единица дължина /1cm/:	БДС EN 1049 - 2:2002, метод А	
	основа		32±2

	вътък		27±2
5.	Максимална сила до скъсване чрез използване на STRIP метод N:	БДС EN ISO 13934 – 1:2013	
	основа		650
	вътък		550
6.	Изменение на размерите- припране и сушене :	БДС EN ISO5077:2008 БДС EN ISO3759:2011 БДС EN ISO6330:2012	
	основа		- 2%
	вътък		- 2%
7.	Устойчивост на обагрянето на пране при 40°C, бал, сива скала:	БДС EN ISO 105 – C06:2010	
	Промяна на цвета - инструментална оценка	БДС EN ISO 105 – A05:2001	4
	Степен на зацапване - инструментална оценка	БДС EN ISO 105 – A04:2000	4
8.	Устойчивост на обагрянето на триене, бал, сива скала	БДС EN ISO 105 – X12:2005	4
	Сухо, Степен на зацапване – инструментална оценка	БДС EN ISO 105 – A04:2000	4

#### б) спомагателни материали

Хастарите на джобовете на панталона да са изработени от материал памучен тип.

За вложените в образците спомагателни материали, конци и ципове, изпълнителят да представи сертификати за качество издадени от производителя.

**Доказателства за съответствие:**

Участникът представя заедно с образеца на изделията и образец от основния материал по един линеен метър лицев плат от всеки вид, който е обект на поръчката, подпечатани от акредитирана от ИА „БСА” изпитвателна лаборатория (АИЛ). Образецът плат за изделията да бъдат в цвят, от който са изработени и образците на участника.

Да се представи копие от сертификата за акредитация на съответната лаборатория издаден от ИА БСА.

### **Ж. Вратовръзка**

#### **Описание на модела:**

Вратовръзката е класическа, с ухо за вмъкване на долната ѝ част от вътрешната страна.

Дължина: 145 см.

Широчина: в най-тясната част 2 см.

Широчина: в най-широката част 8 см.

#### **Скица:**



#### **Изисквания към:**

а) основен материал

Изделието да е изработено от лицев плат смес вискоза , полиестер и еластан, в тъмносин цвят. Лицевият плат да е с понижена мачкаемост, повишена степен на здравина и устойчивост, с добри физикомеханични показатели на тъканта, осигуряващ удобство и комфорт при употреба.

№	1. ПОКАЗАТЕЛ	НОРМАТИВЕН ДОКУМЕНТ	НОРМА
Тъкан, определяне на цвят:- БДС EN ISO 105 J03:2009			
Приблизителен № 19-4013 TRX (каталог Pantone Textile)			
1.	Количествен състав	БДС EN ISO 1833-11:2010	Вискоза/ Полиестер/Еластан ( 34/64/2 )±3%
2.	Маса на единица площ	БДС EN 12127:2000	220 g/m <sup>2</sup> ±5%
3.	Сплитка	БДС 12674:1975	Кепър 2/1
4.	Брой нишки на единица дължина /1cm/	БДС EN 1049 - 2:2002, метод А	
	основа		30 ±2
	вътък		26±2
5.	Максимална сила до скъсване чрез използване на STRIP метод N	БДС EN ISO 13934 – 1:2013	
	основа		650
	вътък		550
6.	Изменение на размерите-пране при 40 <sup>0</sup> С и сушене	БДС EN ISO5077:2008 БДС EN ISO3759:2011 БДС EN ISO6330:2012	
	основа		Max. 2%
	вътък		Max. 2%
7.	Устойчивост на претриване на платове по метода на Martindale -загуба на маса	БДС EN ISO 12947 – 2:2002	Max. 1,5%
8.	Склонност на повърхността на плата към завласяване и пилинг по метода на Martindale	БДС EN ISO 12945 - 2:2002	3-4

9.	Устойчивост на обагрянето на пране при 40 <sup>0</sup> С, бал, сива скала:	БДС EN ISO 105 – C06:2010	4
	Промяна на цвета - инструментална оценка	БДС EN ISO 105 – A05:2001	4
	Степен на зацапване - инструментална оценка	БДС EN ISO 105 – A04:2000	4
10.	Устойчивост на обагрянето на горещо гладене, бал, сива скала	БДС EN ISO 105 – X11:2002	
	Промяна на цвета - инструментална оценка	БДС EN ISO 105 – A05:2001	Веднага Сухо: 4 Влажно: 4 Мокро: 4  След 4 часа Сухо: 5 Влажно: 5 Мокро: 5
12.	Устойчивост на обагрянето на пот, бал, сива скала:	БДС EN ISO 105 – E04:2013	
	Кисела		
	Промяна на цвета - инструментална оценка	БДС EN ISO 105 – A05:2001	4
	Степен на зацапване – инструментална оценка	БДС EN ISO 105 – A04:2000	4
	Алкална		
	Промяна на цвета - инструментална оценка	БДС EN ISO 105 – A05:2001	4
	Степен на зацапване – инструментална оценка	БДС EN ISO 105 – A04:2000	4/4

13.	Устойчивост на обагрянето на триене, бал, сива скала:	БДС EN ISO 105 – X12:2005	
	Сухо, Степен на зацапване – инструментална оценка	БДС EN ISO 105 – A04:2000	4
14.	Изменение на размерите при пране и сушене	БДС EN ISO 5077:2008 БДС EN ISO 3759:2011 БДС EN ISO 6330:2012	
	основа		- 2,0 ±0.10
	вътък		-2,0 ±0.10

#### **б) спомагателни материали**

##### **Хастар**

Цвят – Тъмносин

Грамаж: мин.50 gr/m<sup>2</sup>

Състав: 100% Полиестер

За вложените в образца спомагателни материали, изпълнителят представя сертификати за качество издадени от производителя.

##### **Доказателства за съответствие:**

Участникът представя заедно с образца на изделията и образец от основния материал по един линеен метър лицев плат от всеки вид, който е обект на поръчката, подпечатани от акредитирана от ИА „БСА” изпитвателна лаборатория (АИЛ). Образецът плат за изделията да бъдат в цвят, от който са изработени и образците на участника.

Да се представи копие от сертификата за акредитация на съответната лаборатория издаден от ИА БСА.

### **3. ШУБА ЗИМНА**

#### **ТЕХНИЧЕСКО ОПИСАНИЕ**

Шубата е решена в прав силует и разполага със сваляема топла подплата.



Гърбът се състои от две части – платка с леко извита форма по линия на плещите и долна част.

Предната част е от няколко части. Предните раменни платки завършват с капаци по форма, под които са скрити отворите на горните джобове. Джобовете се затварят с реверсивни ципове с ширина на циповата спирала 5мм. На лявата предна част е изработен вертикален джоб, с дължина на отвора на джоба 18 см, затварящ се с водоустойчив цип с ширина на циповата спирала 5 мм. Средните предни части завършват с капаци по форма, под които са скрити отворите на долните джобове. Долните джобове се затварят с реверсивни ципове с ширина на циповата спирала 5мм. Ципове на горните и долни предни джобове, както и предния централен цип на якето разполагат с дърпалки от рипсена лента.

Шубата се закопчава със спирален цип с ширина на циповата спирала 5 мм. Под ципа е прикрепен защитен подканон. Върху лявата предна част е прикрепен канон, закопчаващ се посредством 5 бр. бутон-копчета. Подгъвите са укроени по форма. Изделието се пристяга при дължината с помощта на ластичен шнур със стопери.

Яката е права, висока. Вътрешната яка е изработена от по-мека материя /алкантра/, осигуряваща комфорт при експлоатацията.

Ръкавите са прави, с детайл по форма в горната част. Завършват с отделен маншет, в който частично има монтиран ластик. Допълнително пристягане се постига посредством щрифелка, закопчаваща се с велкро.

Шубата разполага със сваляема качулка, съставена от три части. Прикрепва се към шубата с помощта на цип /делим, с ширина на циповата спирала 3 мм/, монтиран във вратната извивка. Предният горен край на качулката е наддаден, като оформя козирка, укрепена с твърда подложка от двойнолепящо фолио за по-голяма твърдост. Отпред се закопчава с две бутон-копчета.

Шевове на лицевата част се подлепват със защитна лента по метода на термозаваряването. Подлепените шевове трябва да са гладки, без набори и шупли.

Вътрешността на шубата е решена с хастар, като в областта на вратната извивка на гърба има мостра от лицев плат. Хастарът да е в подходящ цвят с основната лицева тъкан на артикула. В средата на вратната извивка на гърба и в долния край на вътрешния шев на хастара на ръкава са монтирани щрифелки с бутон-копчета за прикрепване на топлата подплата от полар. В предната среда на шубата са монтирани делими ципове с ширина на циповата спирала 5 мм, с реверсивен плъзгач за прикачане на топлата подплата от полар.

Топлата сваляема подплата на шубата е изработена от полар. Силуетът е прав, кореспондиращ си с лицевата част на изделието. Гърбът е с платка. Предните части са с прави раменни платки. Джобовете са с дължина 18 см, в долната част на изделието, прорязани, леко наклонени, затварящи се със спирални ципове с ширина на циповата спирала 5 мм.

Яката е права, висока. Подгъвът е приподгънат.

Ширината на топлата подплата може да се регулира с помощта на ластичен шнур със стопери, монтиран в подгъва.

Ръкавът е прав, едношевен, завършва с отделен маншет с ластик. В средата на вратната извивка на гърба и в долния край на ръкавите са монтирани гайки от полиамидна рипсена лента

с дължина 5 см, за прикрепване на топлата подплата към лицевата шуба. В областта на лактите има укрепващ детайл с правоъгълна форма, изработен от рипстоп материя.

Всички съединителни и украсителни шевове да бъдат изпълнени с гъстина на бода 3,5 бода/см.

## **ТЕХНИЧЕСКА СКИЦА НА УНИФОРМЕНА ШУБА ЗИМНА**

качулка от три части

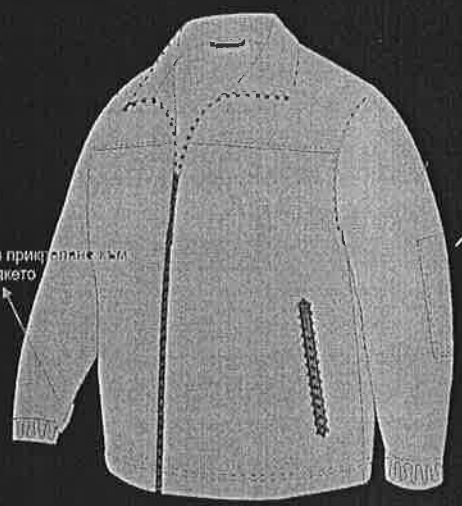


цип във вратната извивка

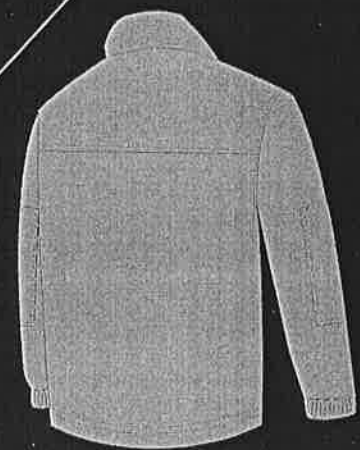


Топла подплата полар

гайка за прикляпане на  
якето



укрепваща платка



**Обмерни данни**

Размерен показател	Размер						Доп. откл. (+-), см
	S	M	L	XL	2XL	3XL	
Дължина долен джоб, см	20	20	20	20	20	20	0,3
Дължина горен джоб, см	16	16	16	16	16	16	0,3
Дължина горен вертикален джоб, см	17	17	18	18	18	18	0,3
Дължина джоб подплата	18	18	18	18	18	18	0,3
1/2 обиколка гръдна, см	61	64	67	70	73	76	1,0
1/2 обиколка подгъв, см	59	62	65	68	71	74	1,0
Дължина гръб, см	81	83	85	87	87	87	1,0
Дължина ръкав, см	60	62	64	66	66	66	0,5
Ширина яка ( в задната среда )	9,5	9,5	9,5	9,5	9,5	9,5	0,3

**Други изисквания:**

На всяко изделие да има етикет, отговарящ на стандарт БДС EN 13402-3:2013 или еквивалент, включващ и наименование на фирмата изпълнител и дата на производство ,последваща тази на обявяването на процедурата.

Техническата спецификация и изискванията, на които трябва да отговарят основните материали за изработване на униформена шуба – зимна, са посочени в таблица № 1.

Таблица № 1

№	ПОКАЗАТЕЛ	МЕТОД ЗА ИЗСЛЕДВАНЕ	ЕДИНИЦА НА ВЕЛИЧИНАТА	НОРМА
Тъкан, определяне на цвят:– БДС EN ISO 105 J03:2009				
Приблизителен № 19-4013 TC (каталог Pantone Textile)				
1.	Количествен състав	БДС EN ISO 1833-11	%	100% Полиестер
2.	Маса на единица площ	БДС EN 12127:2000	гр./м <sup>2</sup>	140 гр./м <sup>2</sup> ±3%
3.	Сплитка	БДС 12674:1975	-	
	Брой на нишките на			

4.	единица дължина:	БДС EN 1049-2:2002	бр.н./см		
	- основа				43
	- вътък				32
5.	Максимална сила до скъсване	БДС EN ISO 13934-1:2013	N		
	- основа				650 N
	- вътък				540 N
6.	Изменение на размерите – пране	БДС EN ISO 5077:2008 БДС EN ISO 3759:2011 БДС EN ISO 6330:2012	%		
	- основа				-3%
	- вътък				-3%
7.	Устойчивост на обагрянето на пране	БДС EN ISO 105 C06:2010 БДС EN ISO 105-A05:2001 БДС EN ISO 105-A04:2000	бал	4	
8.	Устойчивост на обагрянето на триене	БДС EN ISO 105-X12:2005 БДС EN ISO 105-A04:2000 БДС EN ISO 105-X12:2005 БДС EN ISO 105-A04	бал		
	- сухо				4
	- мокро				3-4
9.	Устойчивост на паропреминаване, Ret	БДС EN ISO 11092:2014	m <sup>2</sup> .Pa/W	10	
10.	Устойчивост на проникване на вода	БДС EN 20811:1996	mm воден стълб	10 000	
<b>Основен материал за сваляема подплата – полар</b>					
1.	Количествен състав	БДС EN ISO 1833-11	%	100 % микрофибър полиестер	
2.	Маса на единица площ	БДС EN 12127:2000	гр./м <sup>2</sup>	280 гр/м <sup>2</sup> ±3%	
<b>Основен материал за подсилващите платки на полара</b>					
1.	Количествен състав	БДС EN ISO 18-11	%	85% памук	

				15% полиестер ±3%
2.	Маса на единица площ	БДС EN 12127:2000	гр./м <sup>2</sup>	220 гр/м <sup>2</sup> ±3%
3.	Сплитка	БДС 12674:1975		2/2 кепър рипстоп
	- основа			30 памук+2 полиестер
	- вътък			11 П + 1 ПЕ + 1 П+1 ПЕ
4.	Брой на нишките на единица дължина:	БДС EN 1049-2:2002	бр.н./см	
	- основа			62
	- вътък			34
5.	Максимална сила до скъсване	БДС EN ISO 13934-1:2013	N	
	- основа			1300 N
	- вътък			730 N
6.	Устойчивост на обагрянето на триене	БДС EN ISO 105-X12:2005 БДС EN ISO 105-A04:2000	Бал	
	- сухо			4-5
	- мокро			2-3
7.	Пантонни номера			
	- основен плат за изработката на шуба		БДС EN ISO 105 J03:2009	19-4013 TC
	- основен плат за изработка на топла сваляема подплата – полар		БДС EN ISO 105 J03:2009	19-3921 TC
	- основен плат за изработката на укрепващите платки в областта на		БДС EN ISO 105 J03:2009	19-4013 TC

лактите			
---------	--	--	--

За вложените в образцетеспомогателни материали - конци, копчета и ципове, изпълнителят да представико сертификати за качество издадени от производителя и анализни свидетелства.

#### **Доказателства за съответствие:**

Участникът представя заедно с образеца на изделията и образец от основния материална шубата,сваляемата подплата – полар и основния материал за подсилващите платки по един линеен метър лицев плат от всеки вид, подпечатани от акредитирана от ИА „БСА” изпитвателна лаборатория (АИЛ). Образецът плат за изделията да бъдат в цвят, от който са изработени и образците на участника.

Да се представи копие от сертификата за акредитация на съответната лаборатория издаден от ИА БСА.

#### **Допълнителна маркировка:**

Машинно избродирано лого на възложителя, разположено на десен ръкав с размери 10см /4,3см и на гърба с размери 23см на 9.1 см .

**Участникът следва да отговаря на посочените по-долу минимални изисквания за технически възможности:**

1. Участникът трябва да е внедрил ISO стандарт и да притежава валиден сертификат за Управление на качеството EN ISO 9001:2008 или еквивалентен, с минимален обхват производство и продажба на униформено и/или работно облекло.

2. Участникът следва да представи образци (мостри) на всички артикули по Техническа спецификация (неразделна част от настоящата документация). Всяка мостра трябва да има трайно поставен етикет, обозначаващ следната информация: име на участника, състав на основния плат, размер и ръст, знаци за третиране и въздействие, както и месец и година на производство.

2.1. Образци от основния материал – по 1 (един) линеен метър лицев плат от всеки вид облекло, придружен със сертификат, издаден от акредитирана от ИА „БСА” изпитвателна лаборатория (АИЛ) за характеристиките на платовете на основните материали, заложен в Техническа спецификация, и подпечатан от АИЛ.

2.2. Образец от допълнителния плат - гарнитура, за артикули лятно и зимно работно облекло, както и шуба работна – сервиз, да се представи 1 (един) линеен метър плат, придружен от протокол от изпитване, издаден от акредитирана от ИА „БСА” изпитвателна лаборатория (АИЛ) за съответствие на пантонния цвят на гарнитурата с изискванията, заложен в Техническата спецификация, като образецът плат-гарнитура е подпечатан от АИЛ.

***Забележка:** За панталон и сако (летни) е достатъчно представяне на един образец от основния плат. Аналогично за панталон и сако (зимни) е достатъчно представяне на един образец от основния плат.*

2.3. Валидно Копие от сертификата за акредитация на съответната лаборатория, издаден от ИА „БСА”.